



Herzlich Willkommen an der PH Ludwigsburg

Infomeeting vor Anreise Wintersemester 2026/27

Regeln



Dieses Meeting wird aufgezeichnet.



Es ist leichter sich gegenseitig kennenzulernen, wenn die Kameras an sind.
Also, lasst bitte eure Kamera während der Sitzung an.
Lächeln bitte! 😊



Bitte stellt euer Mikrofon stumm, wenn ihr nichts sagen möchtet, um störende Hintergrundgeräusche zu vermeiden.



Stellt gerne Fragen!

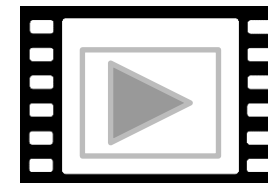
Gliederung

1. Ludwigsburg und die Pädagogische Hochschule Ludwigsburg
2. Das International Office und das Incoming Student Mobility Team
3. Vorstellung der Studierenden
4. Organisatorische Themen
 1. Unterkunft
 2. Buddies
 3. Ankunft
 4. Visa
 5. Krankenversicherung
 6. Bankkonto
 7. SIM-Karte
 8. Termine
 9. Orientierungswoche
 10. Kurse
 11. Praktika
 12. Online Learning Agreement
 13. Semesterbeitrag
5. Ausblick: Q&A Meeting vor Anreise & Nächste Schritte
6. Fragen

Ludwigsburg



Ludwigsburg hat ca. 94,000 Einwohner und liegt 20 km nördlich von Stuttgart, der Hauptstadt Baden-Württembergs, mit etwa 630,000 Einwohnern.



<https://www.youtube.com/watch?v=qEk2SXNIQA>

Ludwigsburg University of Education (LUE) Pädagogische Hochschule Ludwigsburg (PHL)



- ❖ Größte der 6 Pädagogischen Hochschulen in Baden-Württemberg
- ❖ Etwa 5,600 Studierende
- ❖ 3 Fakultäten: Bildung und Gesellschaftswissenschaften, Bildung und Sozialwissenschaften, Kultur-Naturwissenschaften, Teilhabewissenschaften
- ❖ 6 Bachelor Programme und 13 Master Programme



<https://www.youtube.com/watch?v=VhU1oFlxvLU>

Was könnt ihr von eurem Studium in Deutschland erwarten?

Die Organisation des Studiums und das Lernen findet selbstständig statt



10 Kurse werden im Schnitt empfohlen
→ Aufgaben, Hausarbeiten, Prüfungen

Es gibt strenge Vorgaben für schriftliche Hausarbeiten (Zitation, Literatur)

Dozent*innen werden mit Nachnamen angesprochen

Incoming Student Mobility Team



Denise Wintrich

Koordinatorin Incoming Students

Email: incomings@ph-ludwigsburg.de

Phone: + 49 (0) 7141 140 2132

Room: 11.015



Marie Hering



Zoe Gorzolka



Sophie Eichler

Tutorinnen Student Incoming Mobility

Email: incomings@ph-ludwigsburg.de

Room: 11.014

International Office Team



Dr. Nina Jäger
Director
International
Office



Minke Jakobi
Director &
Erasmus+
Institutional
Coordinator



Selina Sauer
Coordinator for
New Mobility
Formats



Moritz Jahraus
Coordinator
Outgoing
Students



Denise Wintrich
Coordinator
Incoming
Students



Ines Waigand
Project
Coordinator
BeQuPS



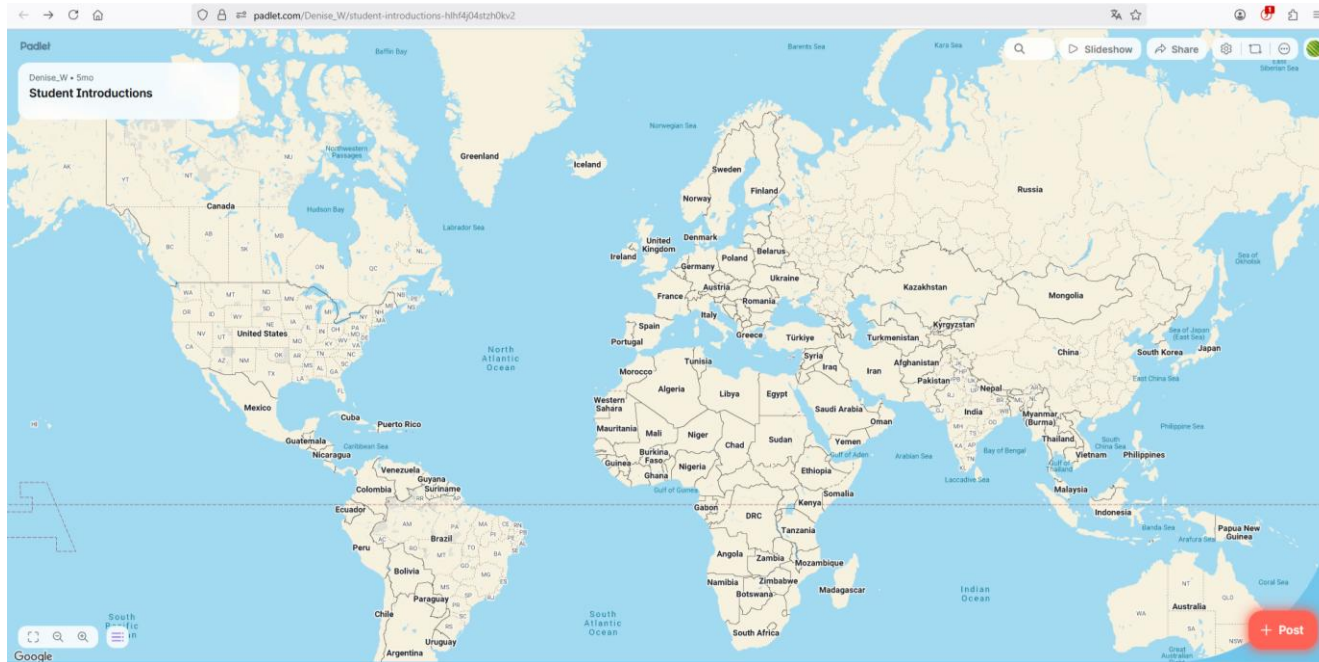
Charlotte Keefer
Project Coordinator
INVITE 2.0



Karolin Herbst
Team Support

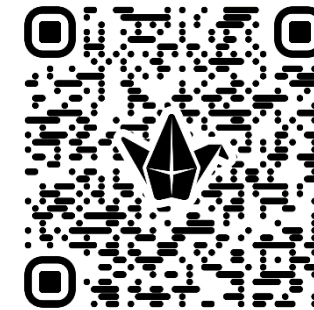
Vorstellungsrunde

Wir würden gerne mehr über euch erfahren!



Von wo aus hast du dich zugeschaltet?

Ergänze eine Markierung auf der Karte indem du auf das pinke + Zeichen drückst, nenne deinen Namen und die Stadt deiner Heimat-Universität.



https://padlet.com/Denise_W/student-introductions-nh4j04stzh0kv2

ORGANISATORISCHE FRAGEN

WINTERSEMESTER 2026/27

1. Unterkunft- Studi-Dorf Ludwigsburg



© Studierendenwerk Stuttgart/ Kuhn

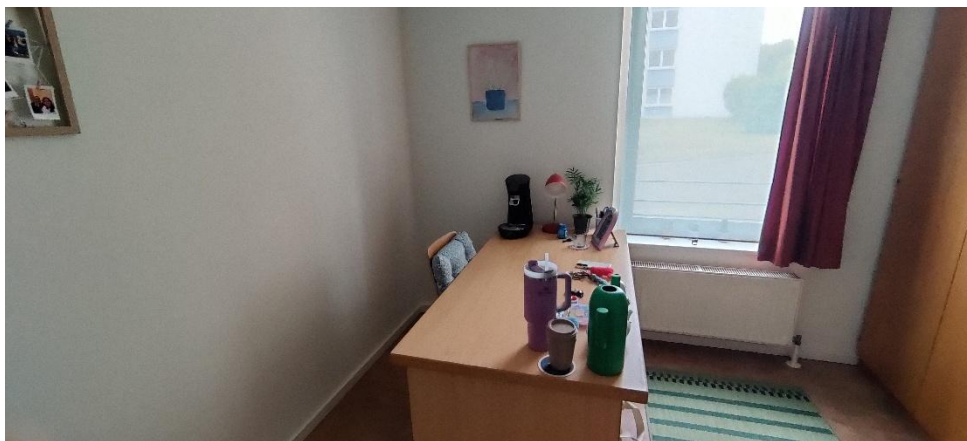
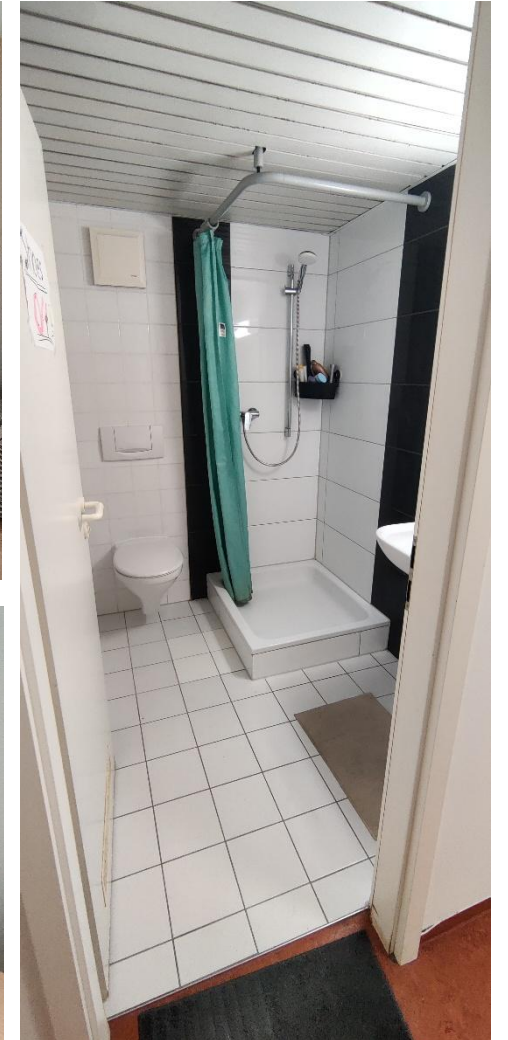
- Lage: 3 Gehminuten von der PH; S-Bahn-Haltestelle in nur 2 Min. zu Fuß erreichbar; Supermarkt, Bank, Post, Apotheke und Ärzte in max. 5 Min. Fußweg
- Einzel- oder Doppelzimmer in einem Apartment (Wohngemeinschaft) zusammen mit anderen Studierenden (Frauen und Männer)
- Es gibt eine große Küche mit Essbereich/Wohnzimmer.
- Das Bad und die Toilette teilen ihr euch mit euren MitbewohnerInnen.
- Waschmaschinen und Trockner befinden sich im Keller.
- Alle Zimmer sind mit Bett, Schrank, Tisch und Stuhl ausgestattet.
- **Die Gemeinschaftsräume werden von allen Bewohner*innen gereinigt - kein Reinigungsservice!**
- Miete: Einzelzimmer € 2.010 / Doppelzimmer € 1.412 pro Semester, inklusive Strom, Wasser und Heizung
- Internet: € 9,50 pro Monat
- Bettwäsche und Bettdecke/Kissen können beim Hausmeister gekauft werden (€ 65)

Wichtige Information:

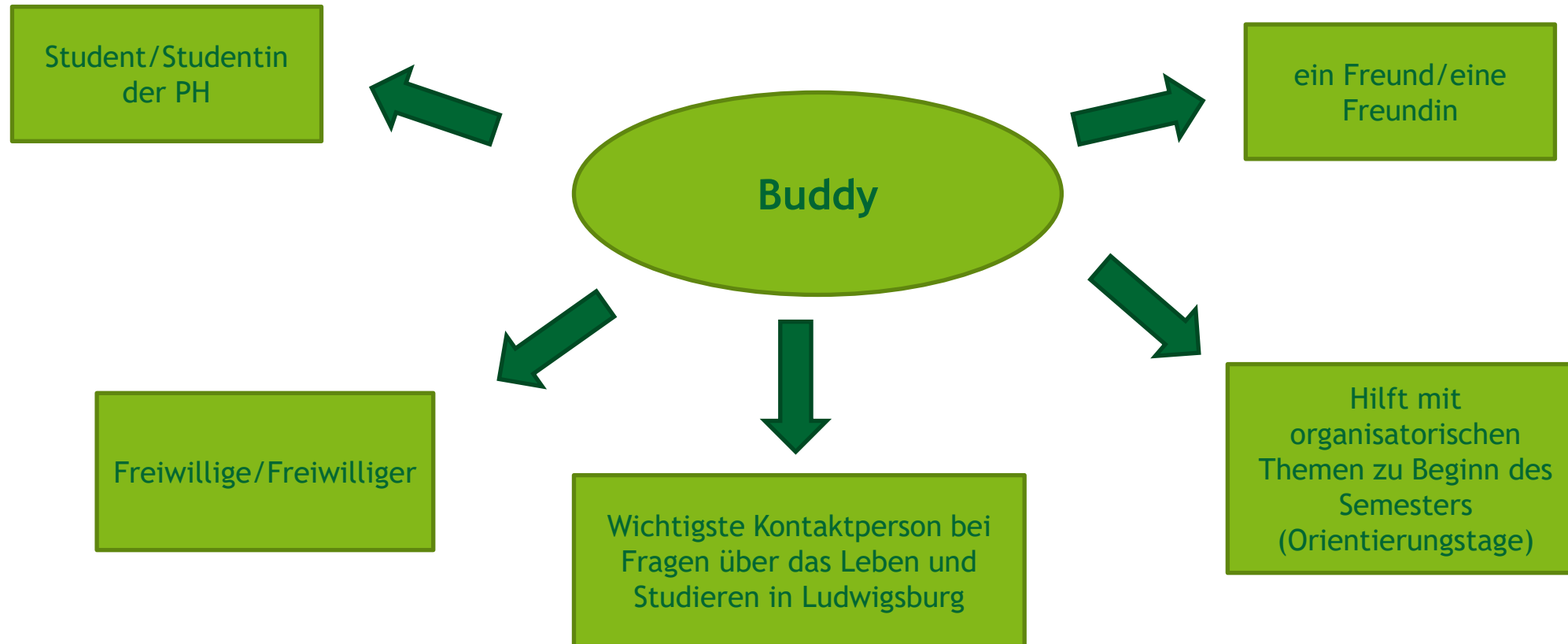
Die Zimmer sind derzeit für euch reserviert. Ihr müsst euch offiziell über einen Link, den wir euch in den nächsten Wochen schicken, für ein Zimmer bewerben. Die Verträge werden direkt mit dem Betreiber abgeschlossen. Die PHL ist nicht Eigentümerin oder Betreiberin des Wohnheims. Wenn ihr den Vertrag unterschreibt, seid ihr verpflichtet das Zimmer abzunehmen und die Semestermie te zu bezahlen, auch wenn die Miete erst im November fällig ist.

1. Housing / Unterkunft Student Village / Studi-Dorf Ludwigsburg

Sample photos of a typical shared apartment



2. Buddies



Wie werden euch Ende Juli / Anfang August eine Mail mit den Kontaktdetails eures Buddys senden.

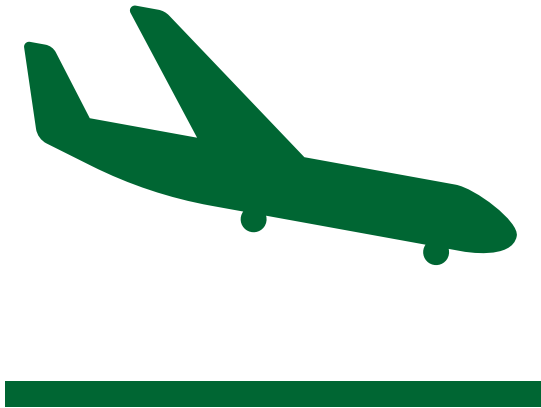
3. Ankunft

Einzugstage sind

Freitag, 2. Oktober von 9 Uhr bis 13 Uhr und 15:30 Uhr bis 17 Uhr

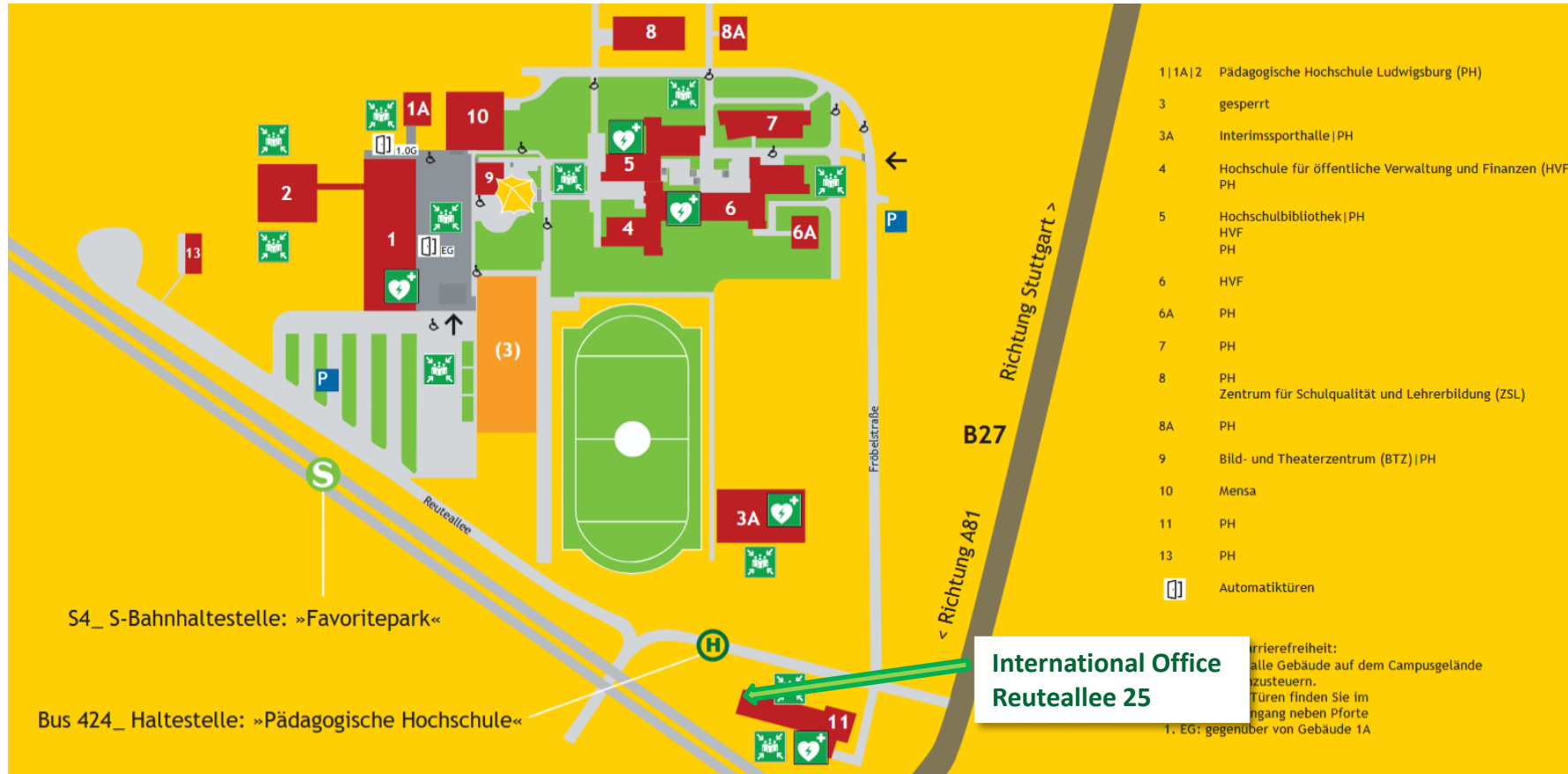
Montag, 5. April von 9 Uhr bis 15 Uhr

- Bitte teilt eurem Buddy mit, wann und wo ihr ankommen werdet, damit er/sie bei der Ankunft/dem Einzug helfen kann.
- Kommt (am besten zusammen mit eurem Buddy) ins International Office, Raum 11.015, um euren Schlüssel und Bettzeug (falls ihr es im Bewerbungsformular bestellt habt) abzuholen.
- **Eine Anreise außerhalb der oben genannten Zeiten ist nur möglich, wenn dein Buddy den Schlüssel während der oben genannten Zeiten bei uns abholen und ihn dir dann bei deiner Ankunft übergeben kann.** Falls dein Buddy keine Zeit hat, kann er oder sie dir möglicherweise dabei helfen, einen anderen Buddy zu finden, der den Schlüssel für dich abholt.
- Euer Buddy kann auch den Schlüssel für euch abholen und euch direkt an der S-Bahn-Station abholen, wenn ihr mit öffentlichen Verkehrsmitteln anreist und schweres Gepäck habt.



Wenn euch euer Buddy nicht beim Einzug nicht helfen kann, gebt uns im International Office bitte Bescheid!

3. Ankunft



S4_ S-Bahnhaltestelle: »Favoritepark«

Bus 424_ Haltestelle: »Pädagogische Hochschule«

International Office
Reuteallee 25

1. EG: gegenüber von Gebäude 1A

1 1A 2	Pädagogische Hochschule Ludwigsburg (PH)
3	gesperrt
3A	Interimssporthalle PH
4	Hochschule für öffentliche Verwaltung und Finanzen (HVF) PH
5	Hochschulbibliothek PH HVF PH
6	HVF
6A	PH
7	PH
8	PH Zentrum für Schulqualität und Lehrerbildung (ZSL)
8A	PH
9	Bild- und Theaterzentrum (BTZ) PH
10	Mensa
11	PH
13	PH
[Icon]	Automatiktüren

Barrierefreiheit:
alle Gebäude auf dem Campusgelände
zusteuern.
Türen finden Sie im
Eingang neben Pforte

Informationen zur Anreise zum "Favoritepark" mit öffentlichen Verkehrsmitteln vom Flughafen Stuttgart oder Frankfurt oder vom Hauptbahnhof Stuttgart oder zur Anreise mit dem Auto findet ihr im Informationsschreiben.

4. Visum / Reisepass / Personalausweis

Nicht-EU Studierende:

- ❖ Ihr braucht einen **Reisepass**, der mindestens 6 Monate länger gültig ist, als die Gültigkeitsdauer eures Visums. Denkt daran, den Pass frühzeitig zu beantragen, um noch genug Zeit für die Beantragung des Visums zu haben. Die Bearbeitung des Visums benötigt mindestens 4 bis 5 Wochen (manchmal bis zu 12 Wochen)!
- ❖ Ein **gültiges Studierenden-Visum zur Einreise** ist notwendig für Nicht-EU Studierende. Bitte beantragt dieses rechtzeitig bei der deutschen Botschaft / Konsulat in eurem Heimatland. Wenn der Abschluss einer Krankenversicherung für die Zeit in Deutschland ein Kriterium für das Visum ist, kontaktiert uns bitte unter incomings@ph-ludwigsburg.de. Wir helfen gerne dabei, eine studentische Krankenversicherung bei einer deutschen Krankenkasse abzuschließen.
- ❖ Ausnahme: Bürger*innen aus Australien, Großbritannien, Israel, Japan, Kanada, Neuseeland, Südkorea und den USA können nach Deutschland mit einem Touristenvisum einreisen und **beantragen ihre Aufenthaltserlaubnis** zu Studienzwecken nach ihrer Ankunft in Ludwigsburg. Das Touristenvisum ist gültig bis zu 90 Tage nach Einreise. Ihr könnt aber auch direkt bei der Botschaft in eurem Heimatland ein Studierendenvisum beantragen.

4. Visum / Reisepass / Personalausweis

❖ Für **Ukrainer*innen** mit einem biometrischen Pass, die sich kurz vor oder am 24.02.2022 in der Ukraine aufgehalten haben, war in den letzten Jahren eine Einreise ohne Visum möglich. Sie können dann ebenfalls hier in Ludwigsburg Ihren Aufenthaltstitel beantragen. Da sich die Einreisebestimmungen für Ukrainer*innen kurzfristig ändern können, empfehlen wir Ihnen sich regelmäßig über die derzeit gültigen Einreiseregelungen zu informieren:
https://www.germany4ukraine.de/DE/einreise-aufenthalt-und-rueckkehr/einreise-aus-der-ukraine-nach-deutschland/seite_node.html

❖ Wenn ihr bei der deutschen Botschaft in eurem Heimatland ein Studentenvisum oder in Deutschland eine Aufenthaltserlaubnis zu Studienzwecken beantragt, ist ein Nachweis über ausreichende finanzielle Mittel erforderlich. Ihr müsst nachweisen, dass ihr für jeden Monat, für den ihr ein Visum oder eine Aufenthaltserlaubnis beantragt, 992 Euro zur Verfügung habt. Als Nachweis über ausreichende finanzielle Mittel gelten beispielsweise eine Stipendienbestätigung oder eine Bescheinigung über ein Sperrkonto: <https://www.germany-visa.org/de/sperrkonto-auslaendische-studenten/>

EU-Studierende:

❖ Bei EU-Bürger*innen reicht ein **Personalausweis (ID)**. Er muss bis zum Ende des Aufenthaltes gültig sein.

5. Krankenversicherung

Für EU-BürgerInnen:

- ❖ Eine blaue **EHIC-Karte** für die Krankenversicherung, die mindestens bis zum Ende des Semesters oder bis zur Ausreise aus Deutschland gültig ist.

Für türkische StaatsbürgerInnen:

- ❖ Das Formular A/T 11 Türk-Alman Sosyal Güvenlik Sözleşmesi, das ihr bei eurer türkischen Krankenkasse erhalten könnt, um sich in Deutschland krankenversichern zu können.

Für serbische StaatsbürgerInnen:

- ❖ Formular 111 SRB, das ihr von einer serbischen Krankenkasse erhalten könnt, um sich in Deutschland krankenversichern zu können.

Für Nicht-EU-BürgerInnen:

- ❖ Wir empfehlen eine **Reisekrankenversicherung** für die Ankunft und die ersten Tage in Deutschland.
- ❖ Danach müsst ihr hier in Deutschland eine **studentische Krankenversicherung** abschließen. Das ist eine Voraussetzung für die Immatrikulation! Sie kostet ca. 900 Euro pro Semester und beinhaltet alles (auch z.B. Zahnersatz, Krankenhausaufenthalt, freie Arztwahl etc.). Wir werden in der Orientierungswoche ein Informationsgespräch mit einer Krankenversicherung vereinbaren, bei dem ihr die Versicherung abschließen könnt.
- ❖ Ihr könnt auch eine private Krankenversicherung abschließen. Diese muss für das ganze Semester im gesamten Schengen-Raum gültig sein und mindestens 30.000 Euro abdecken.

6. Bank Konto

- Für Studierende aus Ländern außerhalb der EU wird die Eröffnung eines deutschen Bankkontos empfohlen → zur Vermeidung von Gebühren
 - Bei Erhalt eines Stipendiums der Pädagogischen Hochschule Ludwigsburg ist ein deutsches Bankkonto zwingend erforderlich. Die Auszahlung des Stipendiums kann ausschließlich auf dieses Konto erfolgen.
 - Die Eröffnung eines Bankkontos ist bei einer Online-Bank möglich, z. B. bei N26.
 - Für die Kontoeröffnung werden benötigt: Deutsche SIM-Karte, gültiger Reisepass aus einem unterstützten Land, Mietvertrag für das Wohnheimzimmer in Ludwigsburg, deutsche Meldeadresse
 - Diese Dokumente können später nachgereicht werden: Deutsche Steuer-Identifikationsnummer (wird nach der Anmeldung bei der Stadt Ludwigsburg per Post zugestellt), Immatrikulationsbescheinigung
 - Falls du kein Konto bei einer Online-Bank eröffnen kannst oder möchtest, kannst du uns im International Office kontaktieren. Wir können dir helfen einen Termin mit einer Filialbank zur Kontoeröffnung zu vereinbaren.
 - Aufgrund der deutlich schnelleren Bearbeitungszeiten und des geringen Verwaltungsaufwands wird die Eröffnung eines Kontos bei einer Online-Bank ausdrücklich empfohlen.
- Bei Erhalt eines Stipendiums der PH Ludwigsburg bitte nach der Kontoeröffnung die Kontodaten (Name, IBAN) per E-Mail an incomings@ph-ludwigsburg.de senden!

7. SIM Karte

- Anbieter von SIM-Karten in Deutschland sind beispielsweise ALDI TALK.
 - Ein Starterpaket kann online bestellt oder in einer Aldi-Filiale gekauft werden.
 - Die Kosten liegen in der Regel bei 9,99 Euro; meist ist bereits ein Startguthaben enthalten.
- Alternativ kann bereits vor der Einreise nach Deutschland eine eSIM erworben werden.
 - Dadurch ist unmittelbar nach der Ankunft die Erreichbarkeit gewährleistet und mobiles Internet kann genutzt werden.
 - Es gibt verschiedene Anbieter von eSIMs, z. B. fraenk, Saily oder Airalo.

→ Wir empfehlen, vor/direkt nach der Ankunft in Deutschland eine SIM-Karte zu erwerben und ein Bankkonto zu eröffnen, damit die Auszahlung des Stipendiums schnell erfolgen kann.

8. Termine

Verpflichtende Ankunftstage: **2. Oktober (Freitag) & 5. Oktober (Montag)**

Verpflichtendes Orientierungsprogramm für internationale Studierende:
6. - 16. Oktober 2026

Dauer des Semesters:	01. Oktober 2026 - 31. Oktober 2026
Vorlesungszeitraum:	19. Oktober 2026 - 29. Januar 2027
Weihnachtspause:	23. Dezember 2026 - 06. Januar 2027
Prüfungswochen:	01. Februar 2027 - 12. Februar 2027

8. Feiertage

Feiertage in Baden-Württemberg

Die Universität und alle Geschäfte sind geschlossen!

Tag der Deutschen Einheit:	03.10.2026
Allerheiligen:	01.11.2026
Weihnachtsfeiertage:	25. + 26.12.2026
Neujahr:	01.01.2027
Heilige Drei Könige:	06.01.2027

9. Orientierungstage

6.-16. Oktober 2026

- ❖ Erledigung aller administrativen Formalitäten:
 - Immatrikulation an der Universität
 - Krankenversicherung
 - Eröffnung eines Bankkontos (falls notwendig)
 - Anmeldung bei der Stadt Ludwigsburg
 - Beantragung der Aufenthaltsgenehmigung
 - etc.
- ❖ Kennenlernen der anderen internationalen Studierenden und Kommiliton*innen
- ❖ Erkundung der Hochschule und der Umgebung
- ❖ Exkursionen, z. B. zum Residenzschloss in Ludwigsburg

Weitere Informationen folgen kurz vor eurer Ankunft.

10. Kurse: Freie Kurswahl aus dem gesamten Vorlesungsverzeichnis

Allgemeine Informationen:

- ❖ Die meisten Kurse sind für angehende Lehrkräfte konzipiert.
- ❖ Austauschstudierende können aus dem gesamten Kurskatalog wählen und sind nicht auf eine bestimmte Fakultät beschränkt.
- ❖ Die Dozenten sind flexibel in Bezug auf ECTS und Noten/Teilnahmebescheinigungen.
- ❖ Wir bieten (kostenlose) Deutschkurse an: 4 Niveaustufen / 4 Stunden pro Woche / 6 ECTS - verpflichtend für internationale Studierende, deren Muttersprache nicht Deutsch ist.
- ❖ Sie können einen weiteren Sprachkurs belegen (max. 2 Sprachkurse).
- ❖ Ein Schulpraktikum ist möglich: 2 Wochen Vollzeit = 3 ECTS, 2 Tage pro Woche während der gesamten Vorlesungszeit (30 Tage) = 10 ECTS.
- ❖ Wir erwarten, dass Sie Vollzeit studieren (mindestens 20 ECTS); bitte beachten Sie auch die Erwartungen Ihrer Heimatuniversität und die Anforderungen Ihres Stipendiums.



Freie Kurswahl

Die Kurse für das Wintersemester sind noch nicht online:

- ❖ Kurskatalog vom vorherigen Wintersemester:

<https://lsf.ph-ludwigsburg.de/qisserverlb/rds?state=wtree&search=1&category=veranstaltung.browse&navigationPosition=lectures%2Clectureindex&breadcrumb=lectureindex&topitem=lectures&subitem=lectureindex>

- ❖ Liste der auf Englisch gelehrteten Kurse:

<https://lsf.ph-ludwigsburg.de/qisserverlb/rds?state=wtree&search=1&trex=step&root120251=161891%7C163218&P.vx=kurz>
Oder: https://www.ph-ludwigsburg.de/fileadmin/phlb/international/Incomings/List_of_courses_taught_in_English.pdf

- ❖ Sprachkurse:

<https://lsf.ph-ludwigsburg.de/qisserverlb/rds?state=wtree&search=1&trex=step&root120251=161891%7C164733&P.vx=kurz>

Zu berücksichtigende Kriterien bei der freien Kurswahl:

- ❖ Ihr könnt aus dem **gesamten Studienangebot** wählen (außer INEMA MBA Programm)
- ❖ Die Teilnahme an einem **Deutschkurs für Gaststudierende (DaF)** ist für internationale Studierende, deren Muttersprache nicht Deutsch ist, verpflichtend (es gibt 4 Niveaus und ihr erhaltet 6 ECTS)
- ❖ Maximal ein weiterer **Sprachkurs** ist erlaubt
- ❖ Wir erwarten, dass ihr **Vollzeit studiert** (min. 20 ECTS pro Semester)
- ❖ Wir empfehlen **20-30 ECTS**, aber ihr müsst die Erwartungen eurer Heimatuniversität und eures Stipendiums beachten, falls es welche gibt



Kurswahl

Die Kurse für das kommende Wintersemester werden am 10. August online sein.

Ihr erhaltet von uns eine E-Mail mit Informationen, wie die Kursanmeldung technisch funktioniert, sowie eure Anmeldedaten.

Es gibt 2 Anmeldezeiträume: 10.08. - 03.09.26 und 05.09. - 15.10.26.

Viele Kurse haben eine begrenzte Teilnehmendenzahl. Wir empfehlen euch, euch **im ersten Anmeldezeitraum anzumelden**. Wenn ihr zu einem Kurs nicht zugelassen werdet, versucht es im 2. Zeitraum erneut. Wenn ihr dann immer noch abgelehnt werdet, könnt ihr eine E-Mail an die/den Dozent*in schreiben oder persönlich mit ihm/ihr sprechen, wenn die erste Sitzung stattfindet. In der Regel sind sie sehr flexibel und nehmen Austauschstudierende in ihre Kurse auf.

Besprecht eure Bedürfnisse (ECTS, Note oder Teilnahmebescheinigung) zu Beginn mit euren Dozent*innen. Sie sind in der Regel sehr flexibel auf die Bedürfnisse unserer Austauschstudenten eingestellt und können individuelle Lösungen anbieten.



Es werden Online-Treffen mit unseren Tutor*innen angeboten, um Fragen zum Stundenplan zu klären.



11. Schulpraktika

- ❖ Normalerweise 2 Wochen während des Vorlesungszeitraums
- ❖ Beobachtung des Unterrichts und Halten einiger Unterrichtsstunden in der zweiten Woche
- ❖ Schularten: Grundschule, Gesamtschule, Realschule, Sonderschule
- ❖ Die Schulen sind in der Region, meist ist die Nutzung von Bus & Bahn aber notwendig
- ❖ Die Unterrichtssprache ist Deutsch, Praktika in englischer Sprache sind hauptsächlich im Fach Englisch an weiterführenden Schulen möglich (andere nach Rücksprache), Praktika an Grundschulen und Förderschulen sind nur möglich, wenn man über Deutschkenntnisse verfügt.
- ❖ 3 ECTS
- ❖ **Wichtiger Hinweis:** Für ein Schulpraktikum benötigt ihr ein **polizeiliches Führungszeugnis**. Dieses müsst ihr vor eurer Anreise im Heimatland beantragen und mitbringen. Außerdem müsst ihr für ein Schulpraktikum **gegen Masern geimpft oder immun** sein (Nachweis erforderlich).

12. Online Learning Agreement

- ❖ Nur für Erasmus+ Studierende relevant
- ❖ Sende es bitte vor deiner Ankunft (Online-Plattform)
- ❖ Änderungen können bis zu 5 Wochen nach Kursstart gemacht werden

- ❖ **Erläuterungen, wie man das OLA** (Online Learning Agreement) erstellt findet ihr auf: <https://www.ph-ludwigsburg.de/international/incomings/online-learning-agreement-ola>

13. Semesterbeitrag

- Sozialbeitrag an das Studierendenwerk für den Betrieb der Mensen, Cafeterien und Beratungsstellen.
- KEINE STUDIENGEBÜHR
- muss jedes Semester von jedem Studierenden gezahlt werden
- 96,50 Euro für Austauschstudierende von Partnerhochschulen
- 199,50 Euro für alle anderen Studierenden (96,50 Euro + Verwaltungsgebühren)

Bezahlungsmöglichkeiten:

empfohlen

- Überweisung vor der Ankunft von Ihrem Bankkonto zu Hause (Euro-Länder)
- Überweisung vor der Ankunft von eurem neuen deutschen Konto (z. B. [N26](#)), um Bankgebühren zu vermeiden (siehe Infobrief)
- Überweisung nach Eröffnung eines Bankkontos bei der Sparkasse in Ludwigsburg. Du bringst den Betrag in bar zum Termin bei der Bank mit, zahlst das Geld ein und veranlasst die Überweisung.

Die Details zur Überweisung werden euch per E-Mail zugeschickt.



Virtuelles Meeting vor der Ankunft -
weitere Fragen werden geklärt

Anfang September

Wir werden über Folgendes sprechen:

- Einzugstag
- Orientierungsprogramm
- Klärung offener Fragen

Einladung folgt per E-Mail.

Nächste Schritte

Jetzt:

- ❖ Prüfe die Gültigkeit deines Reisepasses/Personalausweises
- ❖ Kümmere dich um dein Visum, falls notwendig
- ❖ Vervollständige dein Learning Agreement (Erasmus+)

In den nächsten Wochen:

- ❖ Bewirb dich für ein Zimmer im Wohnheim mit dem Link, den du von uns per Mail bekommen hast
- ❖ Wähle deine Kurse und mache deinen Stundenplan, sobald die Registrierung möglich ist (10. August)
- ❖ Eröffne ein deutsches Bankkonto (verpflichtend, falls du ein Stipendium von uns erhältst)
- ❖ Überweise den Semesterbeitrag (genaue Informationen hierzu folgen per Mail)



HABT IHR FRAGEN?

**DANKE FÜR EURE
AUFMERKSAMKEIT!**

WINTERSEMESTER 2026/27